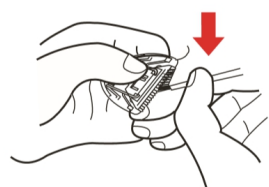


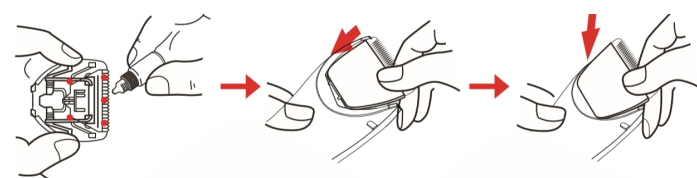
УХОД ЗА НОЖЕВЫМ БЛОКОМ



Снимите нож, надавив на него, как показано на рисунке.

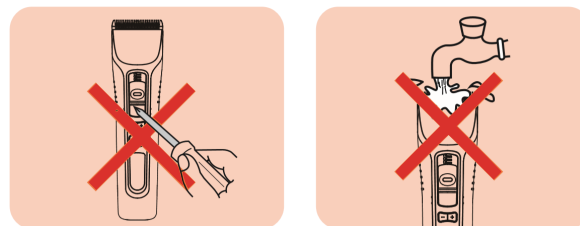


Почистите лезвия щеточкой, входящей в комплект.

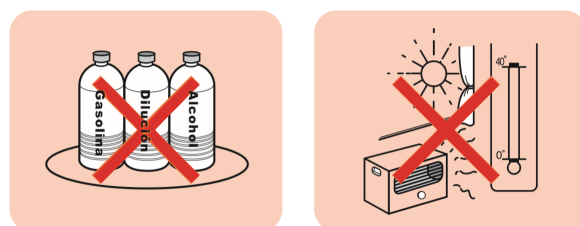


Смажьте нож 1-2 каплями масла в пяти местах, показанных на рисунке. Установите нож до щелчка.

ВАЖНАЯ ИНФОРМАЦИЯ



Не пытайтесь вскрыть изделие или производить самостоятельный ремонт.
Не промывайте изделие под струей воды.
Перед чисткой обязательно отключите прибор от электросети.



Очистку изделия производите мягкой тканью смоченной в воде или в мыльном растворе.
Не используйте для чистки прибора химические и абразивные чистящие средства.

УСЛОВИЯ ГАРАНТИИ

На изделие установлен гарантийный срок 24 месяца с момента продажи. Если в течение гарантийного периода в товаре появляются повреждения, доказуемо вызванные заводским браком и возникшим не по вине Покупателя, мы гарантируем выполнение бесплатного гарантийного ремонта. Гарантия не распространяется на: комплектующие и детали, подверженные естественному износу (насадки, смазку, нож, сетевой шнур, аккумулятор). Гарантийное обслуживание не производится в случаях: наличия на изделии механических повреждений (трещин, сколов, царапин, обрывов или повреждений сетевого кабеля, разрушения наружных или внутренних деталей и комплектующих), на изделии имеются следы попыток самостоятельного ремонта (отсутствие крепежных винтов, повреждение их шлицов, заломы в местах соединения деталей), при наличии признаков неправильной эксплуатации, хранения и ухода (наличие ржавчины на металлических деталях, присутствие во внутренних полостях изделий посторонних деталей, насекомых, жидкостей, чрезмерного загрязнения), наличия следов внешнего термического или химического воздействия, подключения к электросети, параметры которой не соответствуют номинальному напряжению изделия, повреждения вызванные пожаром, наводнениями и другими природными явлениями, при отсутствии гарантийного талона и кассового чека. Гарантийный ремонт осуществляется в течение 45 дней с момента передачи неисправного товара продавцу. В случае невозможности отремонтировать товар, он будет заменен на новый или, по согласованию с покупателем, на аналогичный. Гарантийный срок продлевается на время нахождения изделия в ремонте. Замена товара, на период ремонта не предоставляется.

Ремонт осуществляется в сервисном центре:

ООО "ВАТ-93" г.Сочи ул.Куйбышева,5 тел.+7(988)231-60-00.

Детали или изделия целиком, замененные при выполнении гарантийного ремонта остаются в сервисном центре и переходят в собственность ООО "ВАТ-93". В случаях, когда неисправность признана негарантийной, когда неисправности нет как таковой, а обращение явилось следствием неправильной настройки, регулировки, эксплуатации или невнимательного ознакомления с инструкцией, диагностика и ремонт осуществляются за счет Покупателя по расценкам и тарифам сервисного центра.

master
PROFESSIONAL

МАШИНКА ДЛЯ СТРИЖКИ ОКАНТОВОЧНАЯ
MP-213

ОПИСАНИЕ И КОМПЛЕКТНОСТЬ



АКСЕССУАРЫ



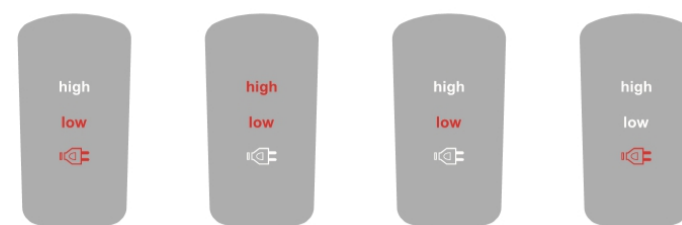
ТЕХНИЧЕСКИЕ ХАРАКТЕРИСТИКИ

Артикул: MP-213
Мощность: 7Вт
Батарея: Li-FePo4 3.2В 600мАч
Входное напряжение: 100В/240В 50/60Гц
Выходное напряжение: 5В 1000мА
Время зарядки: 1.5 часа
Время работы: около 1.5 часов

ПОДГОТОВКА К РАБОТЕ

1. Подключите кабель питания к подставке.
 2. Установите выключенную машинку на подставку.
 3. Индикатор заряда должен гореть.
 4. Время полной зарядки составляет 1.5 часа.
 5. После зарядки установите переключатель в положение "ON".
 6. Машинка готова к работе.
- Допускается зарядка машинки без использования подставки. При данном способе вы можете продолжать работу даже при низком заряде аккумулятора.
Не заряжайте изделие при температурах окружающего воздуха ниже 5 и выше 40 градусов Цельсия.
Не допускайте полного разряда батареи.
Полный заряд батарея накопит после 3-4 циклов зарядки. После 400 циклов батарея будет держать до 80% заряда

ИНДИКАТОР ЗАРЯДА



Зарядка идет Полный заряд Остаток заряда Требуется зарядка

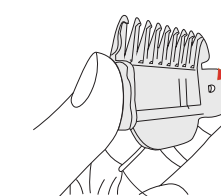
ИНДИКАТОР В ПРОЦЕССЕ ЗАРЯДА

	low	high
1%~30%	on	мигает
30%~100%	on	мигает
полная зарядка	off	on

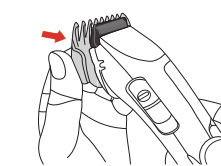
ИНДИКАТОР В ПРОЦЕССЕ РАБОТЫ

	low	high
100%~30%	on	мигает
30%~5%	мигает	off
<5%	мигает	off

ИСПОЛЬЗОВАНИЕ НАСАДОК



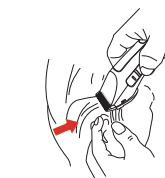
Используйте выступы на насадках для правильной установки на нож.



Установите насадку на нож до щелчка.



Для снятия насадки отогните язычок насадки с одной стороны, как показано на рисунке.



Не давите на машинку с силой, при контакте открытых лезвий с кожей можно получить травму или порезы